

УТВЕРЖДАЮ
Ректор СИМОР
д. полит.н., профессор
О.В. Дубровина


«02 » июня 2017 г.

Положение о диссертации на соискание учёной степени кандидата наук

1. Общие положения

Диссертация на соискание учёной степени кандидата наук представляет собой законченную научную разработку, в которой на основе профессионально ориентированной теоретической подготовки решаются конкретные практические задачи, предусмотренные целями научного исследования. Диссертация является научным исследованием, демонстрирующим уровень научной подготовки аспиранта, профессиональное владение им теорией и практикой предметной области, умение самостоятельно вести научный поиск и решать конкретные задачи в сфере профессиональной и научной деятельности.

2. Требования к оформлению диссертации

Диссертация представляется в твердом переплете. Объем диссертации составляет 150–170 страниц формата А4 (210x297 мм).

Текст диссертации печатается на одной стороне листа белой бумаги. Шрифт: размер: 14 пунктов, гарнитура: Times New Roman, обычный. Междустрочный интервал: 1,5. Размеры полей: левого – 30 мм, правого – 15 мм, верхнего – 20 мм, нижнего – 20 мм.

Заголовки структурных элементов диссертации следует располагать по центру строки, без точки в конце. Для заголовков первого уровня выбирается жирный шрифт размером 16 пунктов; второго уровня – жирный шрифт размером 14 пунктов; третьего уровня – обычный шрифт размером 14 пунктов.

От текста заголовки отделяются сверху и снизу тремя интервалами. Если заголовок включает несколько предложений, их разделяют точками. Переносы слов в заголовках не допускаются.

Нумерация страниц располагается вверху по центру. Номер на титульном листе не ставится.

Любое прямое цитирование в тексте, упоминание мнения какого-либо автора, даты, статистические данные должны иметь ссылку на источник информации. Знак сноски ставят до точки в конце предложения или непосредственно после того слова, числа, к которому дается пояснение. Сноски и примечания ставятся внизу страницы, нумерация сносок непрерывная. Шрифт сносок: размер: 10 пунктов, гарнитура: Times New Roman, обычный. Междустрочный интервал: 1. В тексте сноски тип издания отделяется двоеточием; редактор и др. авторы отделяются знаком «/», издание, в котором находится данная статья – знаком «//»; перед местом издания ставится знак «–», если есть издательство – ставится знак «:», далее все данные через запятую.

Примеры сносок:

¹ Букато В.И. Банки и банковские операции в России / под ред. М. Х. Лapidуса. – М.: Финансы и статистика, 2017, С. 35–42.

² Осипов Г.В. Социальное мифотворчество и социальная практика. – М., 2017, С. 69, 88.

³ Медведев Н.П., Боташева А.К. Борьба с терроризмом на Северном Кавказе: проблемы и приоритеты // Власть, № 7, 2017, С. 3.

Список использованных источников и литературы содержит наименования материалов, которые были непосредственно использованы автором при работе над исследованием.

Для написания диссертации используются источники пятилетней давности, не ранее. Более ранние труды используются при условии их уникальности.

В списке литературы источники указываются в следующем порядке:

- законодательная база:
- законодательство Российской Федерации:
- Конституция Российской Федерации;
- законы Российской Федерации;
- указы Президента Российской Федерации;
- постановления Правительства Российской Федерации;
- ведомственные приказы;
- региональное законодательство;
- и пр.
- международно-правовые документы;
- основная литература (книги и монографии);
- диссертации и авторефераты;
- периодическая литература;
- справочная литература;
- неопубликованные источники (Интернет).

Законодательная база в пределах каждой категории выстраивается в хронологическом порядке. Остальная литература в пределах каждой категории выстраивается в алфавитном порядке, сначала источники на русском языке, затем – на иностранных.

Пример оформления списка литературы:

1. Федеральный закон от 31 мая 2002 г. №62-ФЗ «О гражданстве Российской Федерации» (с изм. и доп. от 11 ноября 2003 г.) // СЗ РФ, №22, 2002, ст. 2031.

2. Синкевич А.И. Международные договоры, направленные на урегулирование вопросов гражданства. – М.: Проспект, 2017, 255 с.

3. Блинов А.Б., Чаплин Г.Ю. Гражданство России: проблемы и перспективы // Конституционное и муниципальное право, №4, 2017, С. 3–4.

4. Остапов А.И. Некоторые аспекты гражданства // Интернет-ресурс: compresium.ru.

Включенная в список литература нумеруется от первого до последнего названия.

В приложениях помещают материал, дополняющий текст диссертации: графики, таблицы, схемы, географические карты, копии документов. В тексте работы на все приложения должны даваться ссылки. Приложения располагаются в порядке ссылок на них в тексте. Каждое приложение начинается с новой страницы. Нумерация страниц приложений продолжает нумерацию страниц основного текста диссертации.

3. Этапы подготовки диссертации

Процесс выполнения диссертации включает следующие этапы:

- Выбор и утверждение темы диссертации;
- подготовку диссертации;
- апробация результатов исследования;
- внешнее рецензирование и предварительную защиту диссертации на выпускающей кафедре;
- прикрепление к диссертационному совету;
- обсуждение диссертации в диссертационном совете;
- проведение экспертизы диссертации;
- проверка диссертации с помощью программы «Антиплагиат»;
- определение ведущей организации и оппонентов;
- написание автореферата;
- рассылка автореферата;
- защита диссертации.

4. Тема диссертации

Тема диссертации должна соответствовать выбранной аспирантом научной специальности, быть актуальной и малоисследованной, должна иметь научную и практическую значимость.

Аспиранту предоставляется право самостоятельного выбора темы диссертации на основе научной формулы научной специальности. Тема диссертации утверждается на профилирующей кафедре. Кафедра назначает научного руководителя.

Научный руководитель диссертации оказывает аспиранту помощь в формулировке темы диссертации, подборе списка литературных источников и информации, необходимых для подготовки диссертации; проводит консультации с аспирантом, оказывает ему необходимую научную и методическую помощь при написании диссертации; контролирует ход выполнения индивидуального плана работы над диссертацией; представляет письменный отзыв на диссертацию.

Диссертация должна содержать не менее 85% авторского текста. При цитировании текста из других источников необходимы ссылки на авторов и издания. Диссертация проверяется в программе «Антиплагиат». Выпускающая кафедра проверяет самостоятельность и оригинальность выполнения диссертации.

На базе диссертации аспирант пишет автореферат, в котором кратко излагает содержание диссертации, раскрывает положения, выносимые на защиту, основные выводы и рекомендации. (Приложение 3).

5. Структура диссертации

Диссертация состоит из следующих элементов, каждый из которых начинается с новой страницы:

1. титульного листа (см. Приложение 1);
2. оглавления;
3. введения;
4. основной части, состоящей из глав и параграфов;
5. заключения;
6. списка использованных источников и литературы;
7. приложений (см. Приложение 2).

Введение

Введение состоит из 20–25 страниц и содержит следующие структурные элементы: во введении обосновывается актуальность темы исследования, определяется степень изученности проблемы, научная новизна исследования, определяется цель, формулируются задачи, которые необходимо решить для достижения поставленной цели, определяется объект и предмет исследования, методология и методы исследования, обосновывается научная и практическая значимость, перечисляются основные положения, которые аспирант выносит на защиту, отражается апробация результатов исследования, описывается структура диссертации.

Актуальность темы исследования содержит положения о научной и прикладной значимости и своевременности решения проблемы, рассматриваемой в работе.

Степень изученности проблемы – краткий обзор написанных ранее работ, связанных с исследуемой темой. В данном обзоре источники должны быть систематизированы. Дается оценка работ, ранее сделанных другими исследователями. Степень изученности выбранной темы в первоисточниках и научной ли-

тературе необходимо изложить на 3–4 страницах, сделав ссылки на каждый источник с указанием общего количества страниц источника в конце текста ссылки. Необходимо сделать вывод о том, какова степень изученности проблемы и какие аспекты данной проблемы до сих пор остаются недостаточно исследованными.

Научная новизна работы раскрывается через перечисление и описание новых подходов к исследованию проблемы, использованных автором, впервые собранного и проанализированного вместе научного материала по теме исследования. Элементы научной новизны должны представлять личный вклад автора в решение проблемы.

Во введении определяется цель и ставятся задачи исследования, которые предстоит решать в соответствии с этой целью. Цель формулируется одним предложением и заключается в решении проблемной ситуации путем ее анализа и нахождения новых закономерностей между различными явлениями.

Задачи выпускной квалификационной работы определяются, исходя из цели, конкретизируя ее. Их решение должно составить содержание глав научной работы. Названия глав должны соответствовать формулировке задач.

Объект исследования представляет собой область научных изысканий, в пределах которой выявлена исследуемая проблема; явление, на которое направлена исследовательская деятельность субъекта. Это система закономерностей, связей, отношений, видов деятельности, в рамках которой зарождается проблема.

Предметом исследования может быть часть этой системы или процесс, протекающий в системе, конкретные свойства объекта. Именно на предмет исследования ориентируется диссертация, вследствие чего автор должен отразить предмет исследования в теме работы. Предмет всегда исходит из характера выбранного объекта, он детализирует и конкретизирует объект исследования.

Методология отражает систему принципов и научных подходов исследовательской деятельности, на которые опирается автор. Методы – это совокупность основных способов получения новых знаний в рамках изучения проблемы. Методы перечисляют, разделив их на общенаучные и политологические.

Апробация результатов исследования отражается в перечислении научных конференций, семинаров, опубликованных статей, в которых представлены сформулированные в выпускной квалификационной работе концептуальные положения.

Во введении описывается структура выпускной квалификационной работы как краткий перечень структурных элементов основного текста.

Основная часть

Основная часть работы включает 2–3 главы, разделенные на 2–3 параграфа каждая. Каждый параграф посвящен решению задач, сформулированных во введении. В конце каждого параграфа аспирантом должны быть сделаны выводы.

Заключение

Заключение носит форму синтеза полученных в работе результатов и должно занимать 6–8 страниц. Этот синтез предполагает последовательное изложение полученных выводов и их соотношение с целью работы и задачами, поставленными во введении. Заключение не должно подменяться механическим суммированием выводов в конце параграфов и глав, а должно содержать главные итоговые результаты работы, выявленные проблемы и возможные пути их решения, рекомендации по совершенствованию объекта исследования.

При рекомендации диссертации к защите учитываются следующие обстоятельства: актуальность темы исследования; самостоятельность исследования; знание научной доктрины и правоприменительной практики по теме исследования; научная значимость сделанных автором выводов и предложений; возможность применить полученные результаты в научных исследованиях, практической работе или в учебном процессе; грамотность и логика изложения материала в диссертационном исследовании; качество доклада на предзащите диссертации; правильность и полнота ответов на вопросы, заданные во время предзащиты; наличие публикаций, выступлений аспиранта на научных конференциях.

6. Порядок утверждения и изменения настоящего Положения

6.1. Настоящее Положение утверждается приказом ректора института.

6.2. В настоящее Положение могут вноситься изменения и дополнения, утверждаемые приказом ректора института.

**СИБИРСКИЙ ИНСТИТУТ МЕЖДУНАРОДНЫХ ОТНОШЕНИЙ
И РЕГИОНОВЕДЕНИЯ**

На правах рукописи

**Ливанова Ирина Владимировна
МЕЖДУНАРОДНЫЕ СВЯЗИ РЕГИОНОВ БЕЛЬГИИ И РОССИИ:
СРАВНИТЕЛЬНЫЙ АНАЛИЗ**

Специальность: 41.06.01. – Политические науки и регионоведение

ДИССЕРТАЦИЯ

на соискание ученой степени кандидата политических наук

Научный руководитель:
доктор политических наук,
профессор О.В. Дубровина

Новосибирск
2017

Два типа общинного строительства в Федеративной Республике Германии

Схема 1. Северогерманская модель

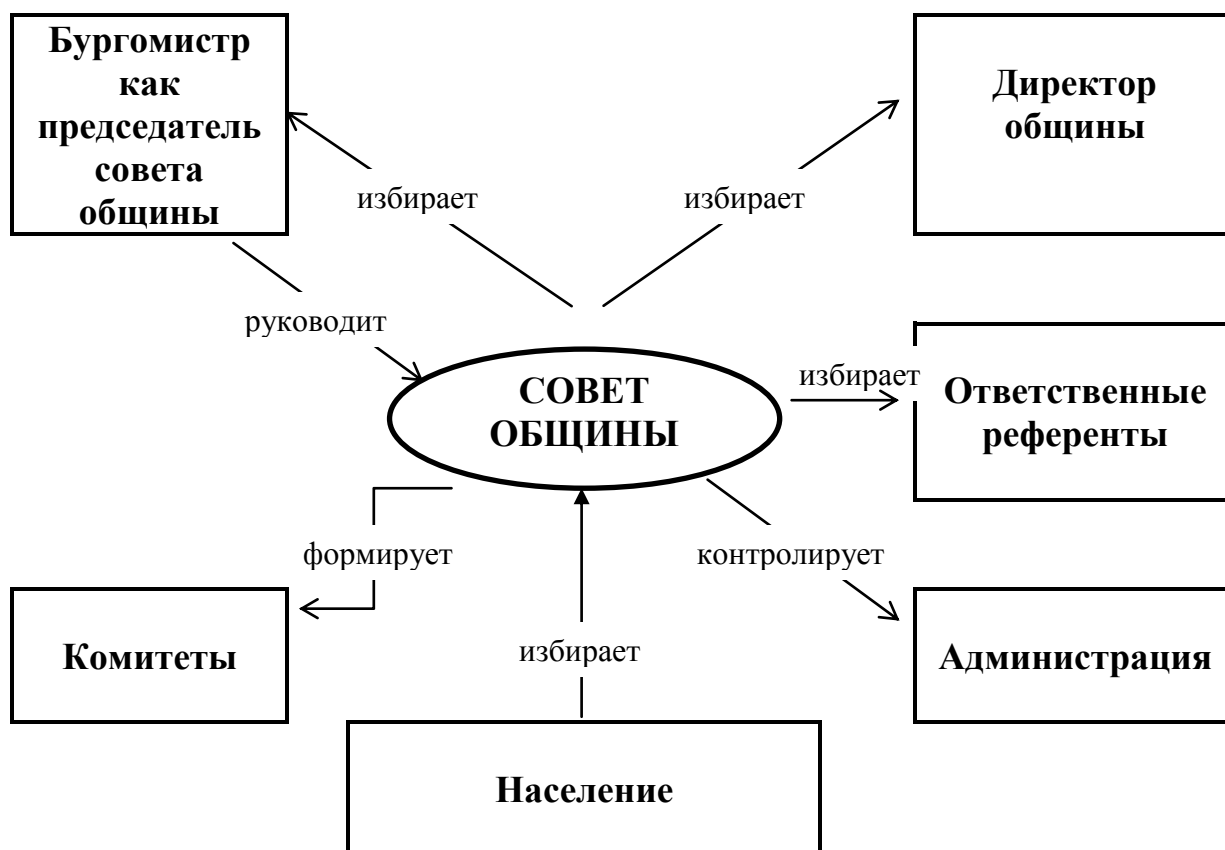
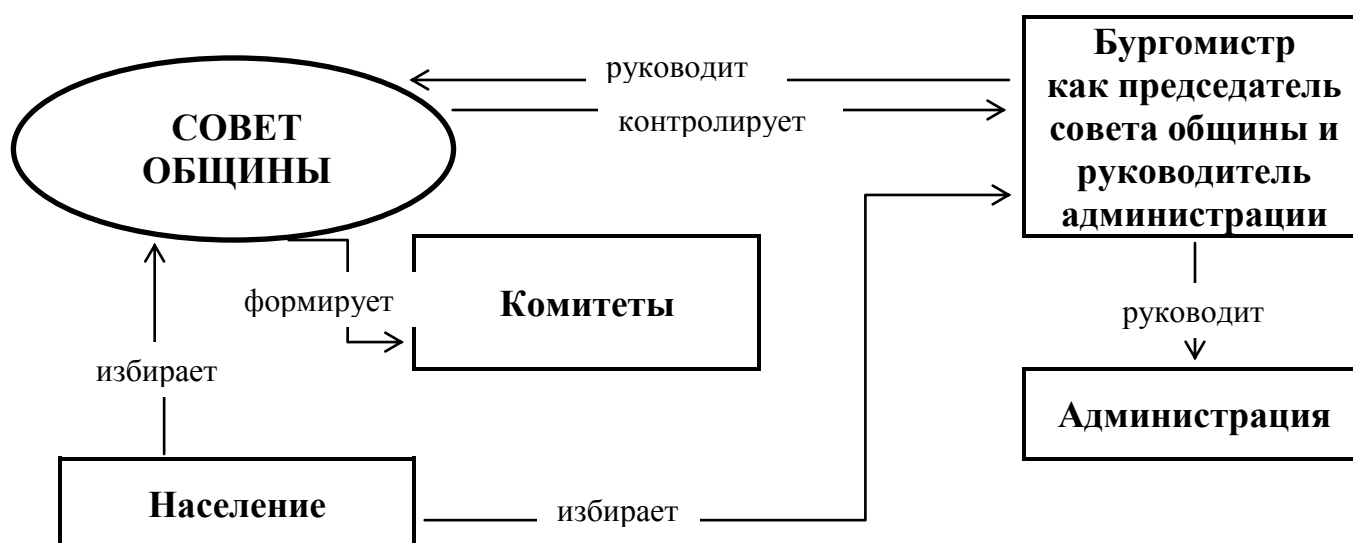


Схема 2. Южногерманская модель



Приложение 3

На правах рукописи

Степурина Алена Николаевна

Влияние глобализации на развитие международных связей регионов федеративных государств (на примере РФ, ФРГ, США)

Специальность 41.06.01 – Политические науки и регионоведение

АВТОРЕФЕРАТ

диссертации на соискание ученой степени
кандидата политических наук

Новосибирск

2017

Диссертация выполнена на кафедре международных отношений факультета международных отношений Сибирского института международных отношений и регионоведения

Научный руководитель: доктор политических наук, профессор
Дубровина Ольга Васильевна

Официальные оппоненты: доктор философских наук, профессор
Ушков Анатолий Михайлович
кандидат политических наук

Василенко Елена Владимировна

Ведущая организация: МГУ им. М.В. Ломоносова,
факультет политологии,
кафедра российской политики

Защита состоится « » 201 года в 13:00 на заседании диссертационного совета Д 212.203.20 при Российском университете дружбы народов по адресу: 117198, г.Москва, ул. Миклухо-Маклая, д. 10, корп. 2, ауд. 415.

С диссертацией можно ознакомиться в читальном зале Научной библиотеки Российского университета дружбы народов.

Автореферат разослан « » 201 г.

Ученый секретарь диссертационного совета,
кандидат исторических наук, доцент
М.Н. Мосейкина