

УТВЕРЖДАЮ
Ректор СИМОР
д. полит.н., профессор
О.В. Дубровина

« 02 » июня 2017 г.

ПОЛОЖЕНИЕ О КУРСОВОЙ РАБОТЕ

1. Общие положения

Курсовая работа является научно-исследовательской работой студента, в которой он применяет полученные знания и проводит исследование темы.

2. Требования к оформлению курсовой работы

Курсовая работа представляется в твердом переплете. Объем курсовой работы составляет 60–70 страниц. Страницы должны соответствовать формату А4 (210x297 мм). Текст работы печатается на одной стороне листа белой бумаги. Шрифт: размер: 14 пунктов, гарнитура Times New Roman, обычный. Междустрочный интервал: 1,5. Размеры полей: левого – 30 мм, правого – 15 мм, верхнего – 20 мм, нижнего – 20 мм.

Заголовки структурных элементов курсовой работы и разделов основной части следует располагать в середине строки без точки в конце. Для заголовков первого уровня выбирается жирный шрифт размером 16 пунктов; второго уровня – жирный шрифт размером 14 пунктов; третьего уровня – обычный шрифт размером 14 пунктов.

На титульном листе тема должна быть указана без кавычек и без слова «тема».

От текста заголовки отделяются сверху и снизу тремя интервалами. Если заголовок включает несколько предложений, их разделяют точками. Переносы слов в заголовках не допускаются.

Нумерация страниц располагается вверху по центру. Номер на титульном листе не ставится.

3. Общие требования к теме курсовой работы

Тема курсовой работы не должна носить описательного характера, в формулировке темы должна быть заложена исследовательская проблема.

Темы, основные руководящие данные и методические указания для выполнения курсовой работы готовятся кафедрой. Студенты выбирают дисциплину и тему курсовой работы в рамках учебного плана. Студент также может предложить свою тему курсовой работы.

Формулировка темы должна быть по возможности краткой, заключать в себе исследовательскую проблему и соответствовать содержанию работы.

Темы курсовых работ рекомендуется подбирать таким образом, чтобы они вместе с выпускной квалификационной работой составляли единую систему взаимосвязанных работ.

Обязательно публичное проведение процедуры защиты курсовой работы.

4. Структура курсовой работы

1. Титульный лист (см. Приложение 1);
2. Оглавление;
3. Введение;
4. Основная часть, состоящая из глав и параграфов;
5. Заключение;
6. Список использованных источников и литературы;
7. Приложения (см. Приложение 2).

Введение

Введение – часть научной работы, содержащая необходимые квалификационные характеристики. В нем раскрывается актуальность, степень изученности и новизна темы, ставятся цели и задачи, определяется объект и предмет исследования, методология и методы.

Актуальность темы исследования содержит положения о своевременности решения проблемы, исследуемой в работе.

Степень изученности проблемы – краткий обзор написанных ранее работ, связанных с исследуемой темой. Проблема, выбранная для изучения, должна обладать новизной и быть раскрыта авторами более ранних работ лишь частично. В данном обзоре источники должны быть систематизированы. Дается оценка трудов, ранее изданных другими исследователями.

Научная новизна работы раскрывается через перечисление и описание новых подходов к исследованию проблемы, впервые собранного и проанализированного вместе научного материала по теме исследования. Элементы научной новизны должны представлять личный вклад автора в решение проблемы.

Во введении определяется цель исследования и ставятся задачи, которые предстоит решать в соответствии с этой целью. Их решение должно составить

содержание глав научной работы. Названия глав должны соответствовать формулировке задач.

Объект исследования представляет собой область научных изысканий, в пределах которой выявлена исследуемая проблема. Это система закономерностей, связей, отношений, видов деятельности, в рамках которой зарождается проблема.

Предметом исследования может быть часть этой системы или процесс, протекающий в системе. Именно на предмет исследования ориентируется курсовая работа, вследствие чего автор должен отразить предмет исследования в теме работы.

Методология – это система принципов и подходов исследовательской деятельности, на которые опирается автор. Методы – это совокупность основных способов получения новых знаний в рамках изучения проблемы.

Если автор проводил апробацию своей работы на научных конференциях и семинарах, это также указывается во введении.

Во введении раскрывается структура работы.

Объем введения в курсовой работе обычно не более 4 страниц.

Основная часть

Основная часть курсовой работы может состоять из 2 глав, которые делятся на параграфы. Главы и параграфы необходимо соотносить друг с другом по объему представленного материала. Названия глав и параграфов должны быть лаконичными и соответствовать их содержанию. После каждой главы делаются краткие выводы.

Заключение

Заключение содержит выводы по теме работы, результаты исследования. Они соотносятся с целью и задачами, сформулированными во введении. Объем заключения – 2–3 страницы.

Список использованных источников и литературы

Список использованных источников и литературы содержит наименования материалов, которые были непосредственно использованы автором при работе над исследованием. В работе используется не менее 15–20 источников.

Для написания курсовой работы используются источники пятилетней давности, не ранее. Более ранние труды используются при условии их уникальности.

В списке литературы источники указываются в следующем порядке:

- законодательная база;
- законодательство Российской Федерации;
- Конституция Российской Федерации;
- законы Российской Федерации;
- указы Президента Российской Федерации;
- постановления Правительства Российской Федерации;
- ведомственные приказы;

- региональное законодательство;
- и пр.
- международно-правовые документы;
- основная литература (книги и монографии);
- диссертации и авторефераты;
- периодическая литература;
- справочная литература;
- неопубликованные источники (Интернет).

Законодательная база в пределах каждой категории выстраивается в хронологическом порядке. Остальная литература в пределах каждой категории выстраивается в алфавитном порядке, сначала источники на русском языке, затем – на иностранных.

Пример оформления списка литературы:

1. Федеральный закон от 31 мая 2002 г. №62-ФЗ «О гражданстве Российской Федерации» (с изм. и доп. от 11 ноября 2003 г.) // СЗ РФ, №22, 2002, ст. 2031.

2. Синкевич А.И. Международные договоры, направленные на урегулирование вопросов гражданства. – М.: Проспект, 2017, 255 с.

3. Блинов А.Б., Чаплин Г.Ю. Гражданство России: проблемы и перспективы // Конституционное и муниципальное право, №4, 2017, С. 3–4.

4. Остапов А.И. Некоторые аспекты гражданства // Интернет-ресурс: compresium.ru.

Вспомогательные или дополнительные материалы помещаются в приложения.

5. Порядок утверждения и изменения настоящего Положения

5.1. Настоящее Положение утверждается приказом ректора института.

5.2. В настоящее Положение могут вноситься изменения и дополнения, утверждаемые приказом ректора института.

РОССИЙСКАЯ ФЕДЕРАЦИЯ



**СИБИРСКИЙ ИНСТИТУТ
МЕЖДУНАРОДНЫХ ОТНОШЕНИЙ И РЕГИОНОВЕДЕНИЯ**

Кафедра Востоковедения
Направление: Зарубежное регионоведение

Курсовая работа

**Особенности местного самоуправления в Японии
и России: сравнительный анализ**

Подготовлена:
Сидоровым К.С.,
студентом факультета
Регионоведения

Руководитель:
к.полит.н., доцент
_____Дубинина О.Ю.

«Допустить к защите»
Заведующий кафедрой
Регионоведения
д.полит.н., профессор
_____Дубровина О.В.
« ____ » _____ 2017 г.

Новосибирск

2017

Два типа общинного строительства в Федеративной Республике Германии

Схема 1. Северогерманская модель

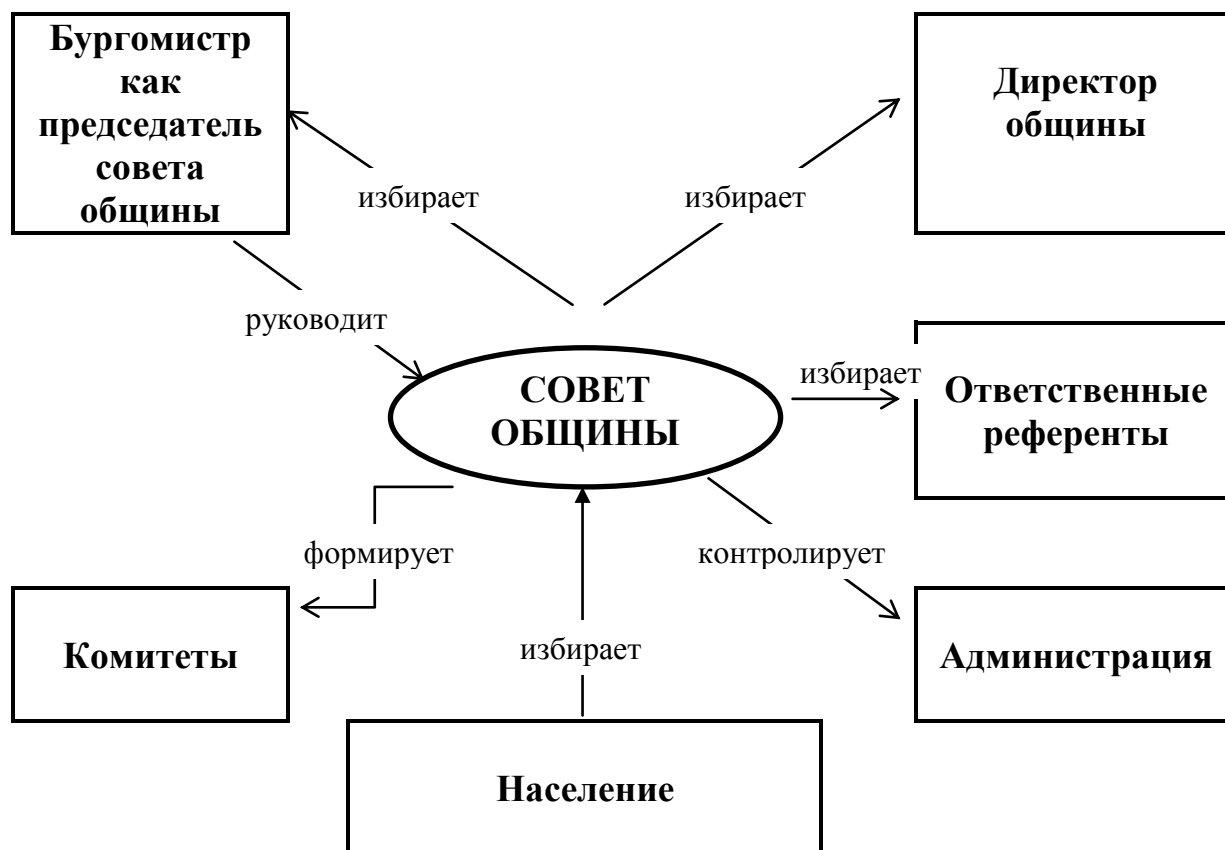


Схема 2. Южногерманская модель

