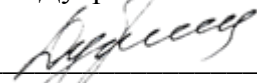


УТВЕРЖДАЮ
Ректор СИМОР
д. полит.н., профессор
О.В. Дубровина


« 02 » июня 2017 г.

ПОЛОЖЕНИЕ О ВЫПУСКНОЙ КВАЛИФИКАЦИОННОЙ РАБОТЕ БАКАЛАВРА

1. Общие положения

Выпускная квалификационная работа – это научная работа, выполняемая обучающимся на заключительном этапе обучения с использованием знаний по ряду дисциплин направления и имеющая цель систематизировать и расширить знания и практические навыки в решении сложных задач с элементами исследований, а также определить уровень подготовленности к практической работе в соответствии с получаемой специальностью.

Защита выпускной квалификационной работы выносится на итоговую государственную аттестацию.

Выполнение выпускной квалификационной работы может стать базой для научной деятельности, написания магистерской диссертации.

2. Требования к оформлению выпускной квалификационной работе бакалавра

Выпускная квалификационная работа представляется в твердом переплете. Объем работы составляет 80–90 страниц формата А4 (210x297 мм).

Текст работы печатается на одной стороне листа белой бумаги. Шрифт: размер: 14 пунктов, гарнитура: Times New Roman, обычный. Междустрочный интервал: 1,5. Размеры полей: левого – 30 мм, правого – 15 мм, верхнего – 20 мм, нижнего – 20 мм.

Заголовки структурных элементов выпускной квалификационной работы и разделов основной части следует располагать по центру строки без точки в конце. Для заголовков первого уровня выбирается жирный шрифт размером 16 пунктов; второго уровня – жирный шрифт размером 14 пунктов; третьего уровня – обыч-

ный шрифт размером 14 пунктов.

От текста заголовки отделяются сверху и снизу тремя интервалами. Если заголовок включает несколько предложений, их разделяют точками. Переносы слов в заголовках не допускаются.

Нумерация страниц располагается вверху по центру. Номер на титульном листе не ставится.

Любое прямое цитирование в тексте выпускной квалификационной работы, упоминание мнения какого-либо автора, даты, статистические данные должны иметь ссылку на источник информации. Знак сноски ставят до точки в конце предложения или непосредственно после того слова, числа, к которому дается пояснение. Сноски и примечания располагаются внизу страницы, нумерация сносок непрерывная. Шрифт сносок: размер: 10 пунктов, гарнитура Times New Roman, обычный. Междустрочный интервал: 1. В тексте сноски тип издания отделяется двоеточием; редактор и др. авторы отделяются знаком «/», издание, в котором находится данная статья – знаком «//»; перед местом издания ставится знак «—», если есть издательство – ставится знак «:», далее все данные через запятую.

Примеры сносок:

¹ Букато В.И. Банки и банковские операции в России / под ред. М. Х. Лапидуса. – М.: Финансы и статистика, 2017, С. 35–42.

² Осипов Г.В. Социальное мифотворчество и социальная практика. – М., 2017, С. 69, 88.

³ Медведев Н.П., Боташева А.К. Борьба с терроризмом на Северном Кавказе: проблемы и приоритеты // Власть, № 7, 2017, С. 3.

Список использованных источников и литературы содержит наименования материалов, которые были непосредственно использованы автором при работе над исследованием. Для написания выпускной квалификационной работы используются источники пятилетней давности, не ранее. Более ранние труды используются при условии их уникальности.

В списке литературы источники указываются в следующем порядке:

- законодательная база;
- законодательство Российской Федерации:
- Конституция Российской Федерации;
- законы Российской Федерации;
- указы Президента Российской Федерации;
- постановления Правительства Российской Федерации;
- ведомственные приказы;
- региональное законодательство;
- и пр.
- международно-правовые документы;
- основная литература (книги и монографии);
- диссертации и авторефераты;
- периодическая литература;
- справочная литература;

- неопубликованные источники (Интернет).

Законодательная база в пределах каждой категории выстраивается в хронологическом порядке. Остальная литература в пределах каждой категории выстраивается в алфавитном порядке, сначала источники на русском языке, затем – на иностранных языках.

Пример оформления списка литературы:

1. Федеральный закон от 31 мая 2002 г. №62-ФЗ «О гражданстве Российской Федерации» (с изм. и доп. от 11 ноября 2003 г.) // СЗ РФ, №22, 2002, ст. 2031.

2. Синкевич А.И. Международные договоры, направленные на урегулирование вопросов гражданства. – М.: Проспект, 2017, 255 с.

3. Блинов А.Б., Чаплин Г.Ю. Гражданство России: проблемы и перспективы // Конституционное и муниципальное право, №4, 2017, С. 3–4.

4. Остапов А.И. Некоторые аспекты гражданства // Интернет-ресурс: compresium.ru.

Включенная в список литература нумеруется от первого до последнего названия.

В приложениях помещают материал, дополняющий текст выпускной квалификационной работы: графики, таблицы, схемы, географические карты, копии документов. В тексте работы на все приложения должны даваться ссылки. Приложения располагаются в порядке ссылок на них в тексте работы. Каждое приложение начинается с новой страницы. Нумерация страниц приложений продолжает нумерацию страниц основного текста выпускной квалификационной работы.

3. Требования к содержанию выпускной квалификационной работе бакалавра

Выпускная квалификационная работа представляет собой законченную разработку, в которой на основе профессионально ориентированной теоретической подготовки решаются конкретные практические задачи, предусмотренные квалификацией и профессиональным предназначением специалиста.

Процесс подготовки и защиты выпускной квалификационной работы включает в себя:

- выбор темы и согласование её с научным руководителем;
- первичный подбор литературы по теме исследования;
- разработку плана выпускной квалификационной работы;
- написание основного текста выпускной квалификационной работы;
- предварительную защиту выпускной квалификационной работы;
- защиту выпускной квалификационной работы.

4. Тема выпускной квалификационной работы

Обучающийся самостоятельно выбирает тему работы из перечня тем, пред-

ложенных кафедрой. Кафедрой назначается научный руководитель выпускной квалификационной работы.

Обучающийся может предложить свою тему, которая должна соответствовать получаемой специальности. Выбрав тему самостоятельно, выпускник пишет заявление на имя ректора с просьбой утвердить тему выпускной квалификационной работы и назначить научного руководителя.

5. Структура работы

Структура выпускной квалификационной работы включает в себя следующие элементы, каждый из которых начинается с новой страницы:

1. титульный лист (см. Приложение 1);
2. оглавление;
3. введение;
4. основную часть, состоящую из глав и параграфов;
5. заключение;
6. список использованных источников и литературы;
7. приложения (см. Приложение 2).

Введение

Введение состоит из 7–10 страниц и содержит следующие структурные элементы: актуальность темы исследования, степень изученности проблемы, научную новизну, цель, задачи, объект, предмет, методологию, методику.

Актуальность темы исследования содержит положения о научной и прикладной значимости и своевременности решения проблемы, рассматриваемой в работе.

Степень изученности проблемы – краткий обзор написанных ранее работ, связанных с исследуемой темой. В данном обзоре источники должны быть систематизированы. Дается оценка работ, ранее сделанных другими исследователями. Степень изученности выбранной темы в первоисточниках и научной литературе необходимо изложить на 3–4 страницах, сделав ссылки на каждый источник с указанием общего количества страниц источника в конце текста ссылки. Необходимо сделать вывод о том, какова степень изученности проблемы и какие аспекты данной проблемы до сих пор остаются недостаточно исследованными.

Научная новизна работы раскрывается через перечисление и описание новых подходов к исследованию проблемы, использованных автором, впервые собранного и проанализированного вместе научного материала по теме исследования. Элементы научной новизны должны представлять личный вклад автора в решение проблемы.

Во введении определяется цель и ставятся задачи исследования, которые предстоит решать в соответствии с этой целью. Цель формулируется одним предложением и заключается в решении проблемной ситуации путем ее анализа и нахождения новых закономерностей между различными явлениями.

Задачи выпускной квалификационной работы определяются, исходя из це-

ли, конкретизируя ее. Их решение должно составить содержание глав научной работы. Названия глав должны соответствовать формулировке задач.

Объект исследования представляет собой область научных изысканий, в пределах которой выявлена исследуемая проблема; явление, на которое направлена исследовательская деятельность субъекта. Это система закономерностей, связей, отношений, видов деятельности, в рамках которой зарождается проблема.

Предметом исследования может быть часть этой системы или процесс, протекающий в системе, конкретные свойства объекта. Именно на предмет исследования ориентируется выпускная квалификационная работа, вследствие чего автор должен отразить предмет исследования в теме работы. Предмет всегда исходит из характера выбранного объекта, он детализирует и конкретизирует объект исследования.

Методология отражает систему принципов и научных подходов исследовательской деятельности, на которые опирается автор. Методы – это совокупность основных способов получения новых знаний в рамках изучения проблемы. Методы перечисляют, разделив их на общенаучные и политологические.

Апробация результатов исследования отражается в перечислении научных конференций, семинаров, опубликованных статей, в которых представлены сформулированные в выпускной квалификационной работе концептуальные положения.

Во введении описывается структура выпускной квалификационной работы как краткий перечень структурных элементов основного текста.

Основная часть

Выпускная квалификационная работа должна состоять из 2–3 глав, разбитых на параграфы. В работе должны быть рассмотрены:

- теоретико-методологические проблемы исследуемой темы;
- практические вопросы изучаемой проблемы;
- пути решения выявленных проблем, рекомендации по совершенствованию объекта исследования.

Выпускная квалификационная работа включает в себя 2–3 главы по 2–3 параграфа. Содержание глав и параграфов должно соответствовать теме работы и полностью ее раскрывать. Один параграф состоит из 12–15 страниц. Каждый параграф и глава должны заканчиваться выводами. При этом общие выводы каждой главы должны складываться из промежуточных выводов, которыми заканчиваются параграфы.

Заключение

Заключение носит форму синтеза полученных в работе результатов и должно занимать 6–8 страниц. Этот синтез предполагает последовательное изложение полученных выводов и их соотношение с целью работы и задачами, поставленными во введении. Заключение не должно подменяться механическим суммированием выводов в конце параграфов и глав, а должно содержать главные

итоговые результаты работы, выявленные проблемы и возможные пути их решения, рекомендации по совершенствованию объекта исследования.

6. Предварительная защита выпускной квалификационной работы

Предварительная защита выпускной квалификационной работы представляет собой публичное выступление, проводимое за месяц до защиты работы с целью корректировки текста работы и тезисов доклада с учетом высказанных на предварительной защите замечаний.

7. Подготовка к защите выпускной квалификационной работы

Выпускная квалификационная работа сопровождается аннотацией, отзывом и внешней рецензией. Аннотацию на работу готовит автор. Аннотация по объему составляет около 5 страниц и включает основные положения работы.

Отзыв на выпускную квалификационную работу составляет научный руководитель, а внешнюю рецензию – практический работник в исследуемой сфере или преподаватель другого высшего учебного заведения. Ознакомившись с отзывом и рецензией, студент готовит ответы на поставленные в этих документах вопросы и сформулированные замечания.

Работа в переплетенном виде, оригиналы и копии аннотации, отзыва и рецензии в 5 экземплярах, разложенные по 5 папкам, передаются на кафедру.

Выпускная квалификационная работа должна содержать не менее 65 % авторского текста. При цитировании текста из других источников необходимы ссылки на авторов и издания. Выпускная квалификационная работа проверяется в программе «Антиплагиат» и результаты проверки предоставляются Государственной аттестационной комиссии. Выпускающая кафедра совместно с деканатом проверяют самостоятельность выполнения выпускной квалификационной работы. Выпускник несет ответственность за правдивость представленных результатов проверки в программе «Антиплагиат»

8. Защита выпускной квалификационной работы

Защита выпускной квалификационной работы проводится с целью выявления степени раскрытия автором темы исследования, самостоятельности и глубины изучения проблем, обоснованности выводов и предложений.

На защите выпускной квалификационной работы студент выступает с докладом о проделанной исследовательской работе. Приблизительное время доклада – 10 минут, из которых не менее 5–6 минут уделяются изложению выводов и самых значимых результатов.

Структура доклада при защите выпускной квалификационной работы включает следующие элементы:

- Представление темы, её актуальности и степени изученности в исследованиях отечественных и зарубежных ученых.

- Цель и задачи исследования.
- Объект, предмет, теоретико-методологическую базу и методы исследования.
- Результаты исследования, выявленные проблемы и пути их решения.
- Перспективы дальнейшего изучения темы и пути совершенствования объекта исследования.

На защите выпускной квалификационной работы может использоваться иллюстративный материал, представленный в приложениях. Презентацию можно провести с использованием мультимедийного оборудования.

После выступления выпускника с докладом члены Государственной аттестационной комиссии, принимающей защиту, задают докладчику вопросы по работе, уточняют полученные выводы и результаты. Отзыв и рецензия на выпускную квалификационную работу предоставляются членам Государственной аттестационной комиссии для ознакомления. Если в отзыве или рецензии поставлены вопросы, то автору выпускной квалификационной работы предоставляется время для ответа.

Основными критериями оценки выпускной квалификационной работы являются ее содержание и оформление, доклад о проведенной исследовательской работе, ответы на вопросы. Решение об оценке выпускной квалификационной работы принимается членами Государственной аттестационной комиссии на закрытом заседании. Решения государственной аттестационной комиссии обжалованию и пересмотру не подлежат.

9. Порядок утверждения и изменения настоящего Положения

9.1. Настоящее Положение утверждается приказом ректора института.

9.2. В настоящее Положение могут вноситься изменения и дополнения, утверждаемые приказом ректора института.

РОССИЙСКАЯ ФЕДЕРАЦИЯ



**СИБИРСКИЙ ИНСТИТУТ
МЕЖДУНАРОДНЫХ ОТНОШЕНИЙ И РЕГИОНОВЕДЕНИЯ**

Кафедра международных отношений

Направление: Политология

**Выпускная квалификационная
работа**

Проблемы обеспечения международной безопасности в современном
мире

Подготовлена:
Сидоровым К.С.,
студентом факультета
международных отношений

Руководитель:
к.ф.н., профессор
_____ Пальцев А.И.

«Допустить к защите»
Заведующий кафедрой
международных отношений
д.полит.н., профессор
_____ Дубровина О.В.
« ____ » _____ 2017 г.

Новосибирск 2017

Два типа общинного строительства в Федеративной Республике Германии

Схема 1. Северогерманская модель

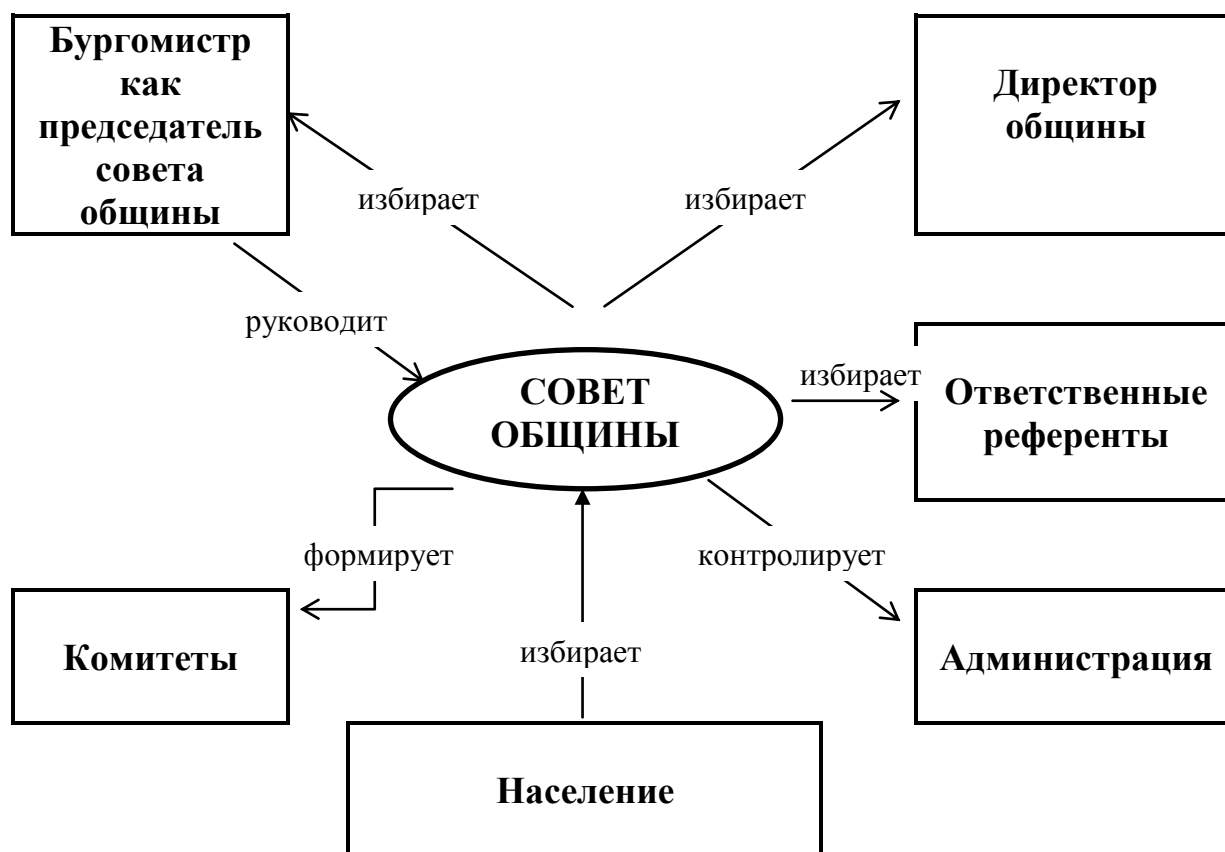


Схема 2. Южногерманская модель

